

Envision Illinois:

**Unidos para Lograr Seguridad, Justicia y
Sanación para Personas con
Discapacidades que Han Sufrido la
Violencia Doméstica**



Envision Illinois

Reconocimiento Público de Apoyo

Este proyecto ha sido patrocinado por la Subvención No. 2017-FW-AX-K003 que otorgó la Oficina sobre la Violencia contra la Mujer del Departamento de Justicia de EE. UU.



Envision Illinois

Uniting disability and domestic violence services for
people to achieve Safety, Justice, and Healing

¿Creen que la violencia doméstica afecta a muchas personas con discapacidades?

Por favor, respondan en el "chat":

- Sí**, es un problema grande
- No tanto**, casi no les afecta
- No**, no es un problema
- No estoy seguro**



La Violencia Doméstica y las Personas con Discapacidades

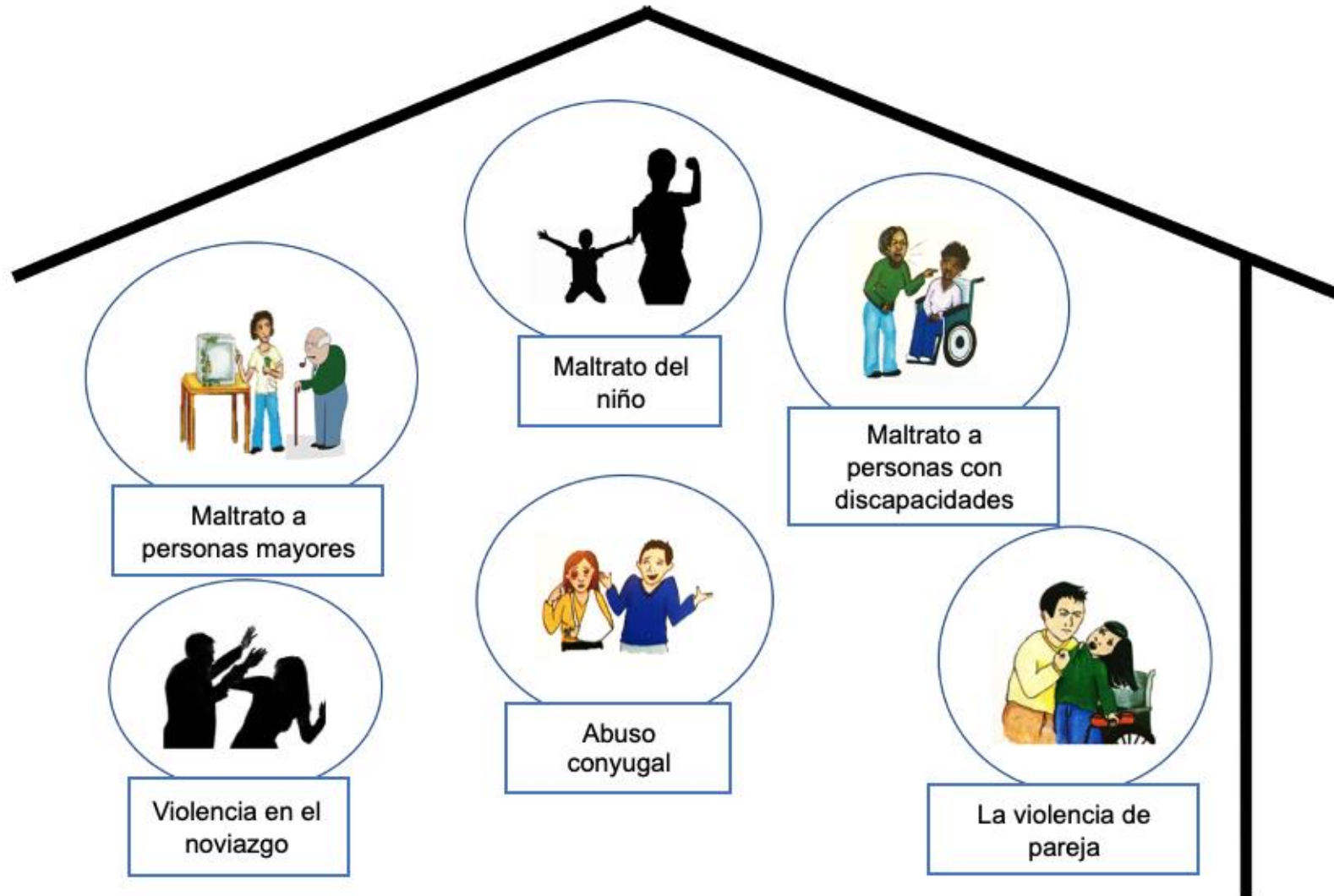


Las palabras de
una sobreviviente
tienen poder

Kecia Weller, Peer Support Network

[Kecia #MeToo story](#)

¿Qué es la violencia doméstica?



Frecuencia - 1

- El 92% de las mujeres con discapacidades clasificaron la violencia y el abuso como la prioridad principal que afectó sus vidas.
- Adultos con discapacidades del desarrollo corren un riesgo 4 a 10 veces mayor de ser víctima de agresión física o sexual que otros adultos.
- Algunos estudios indican que el nivel de victimización sexual es del 50 % de todas las personas sordas en comparación con el 25 % de las mujeres oyentes y el 10 % de los hombres oyentes antes de la edad adulta.

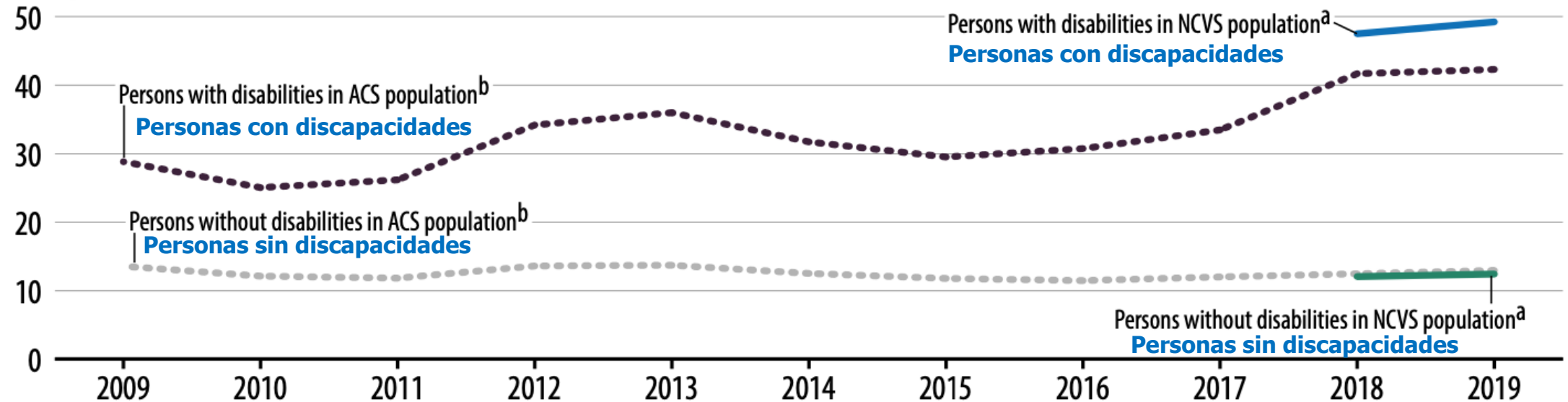
Frecuencia – 2

La tasa de castigos violentos sufridos, 2009-2019

FIGURE 1

Rate of violent victimization, by disability status, 2009–2019 (2-year rolling averages)

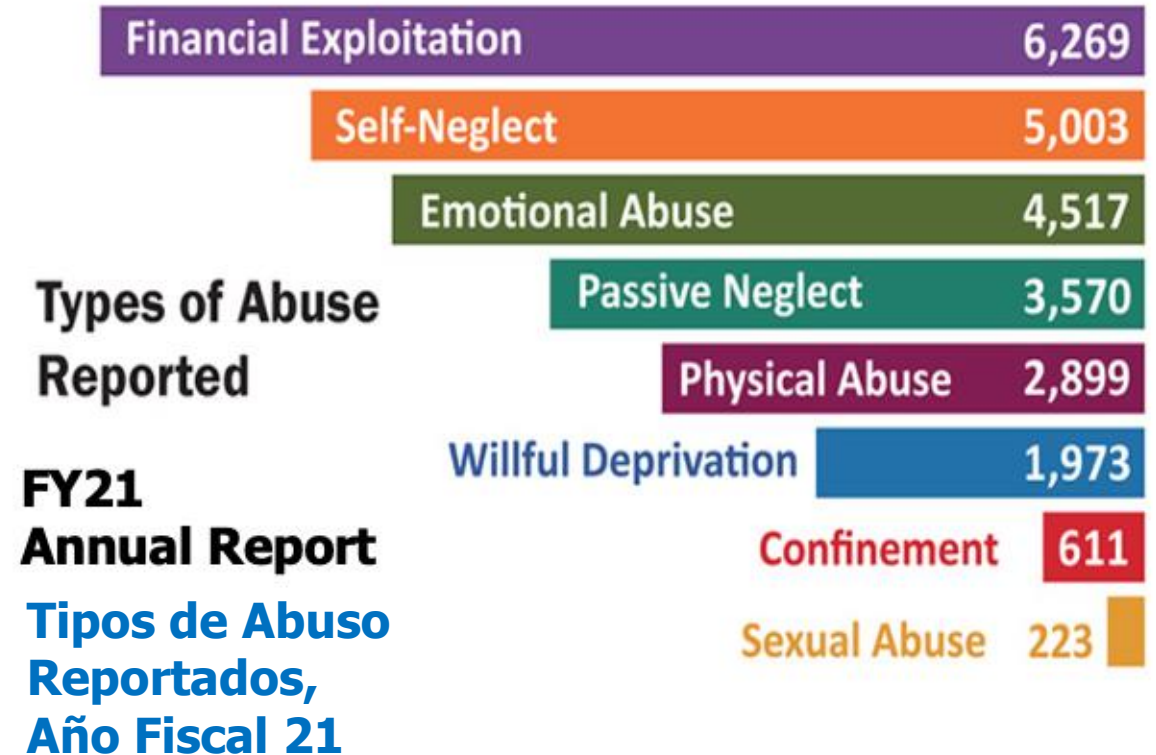
Rate per 1,000



Bureau of Justice Statistics, 2021
Estadísticas de la Oficina de Justicia, 2021

Frecuencia - 3

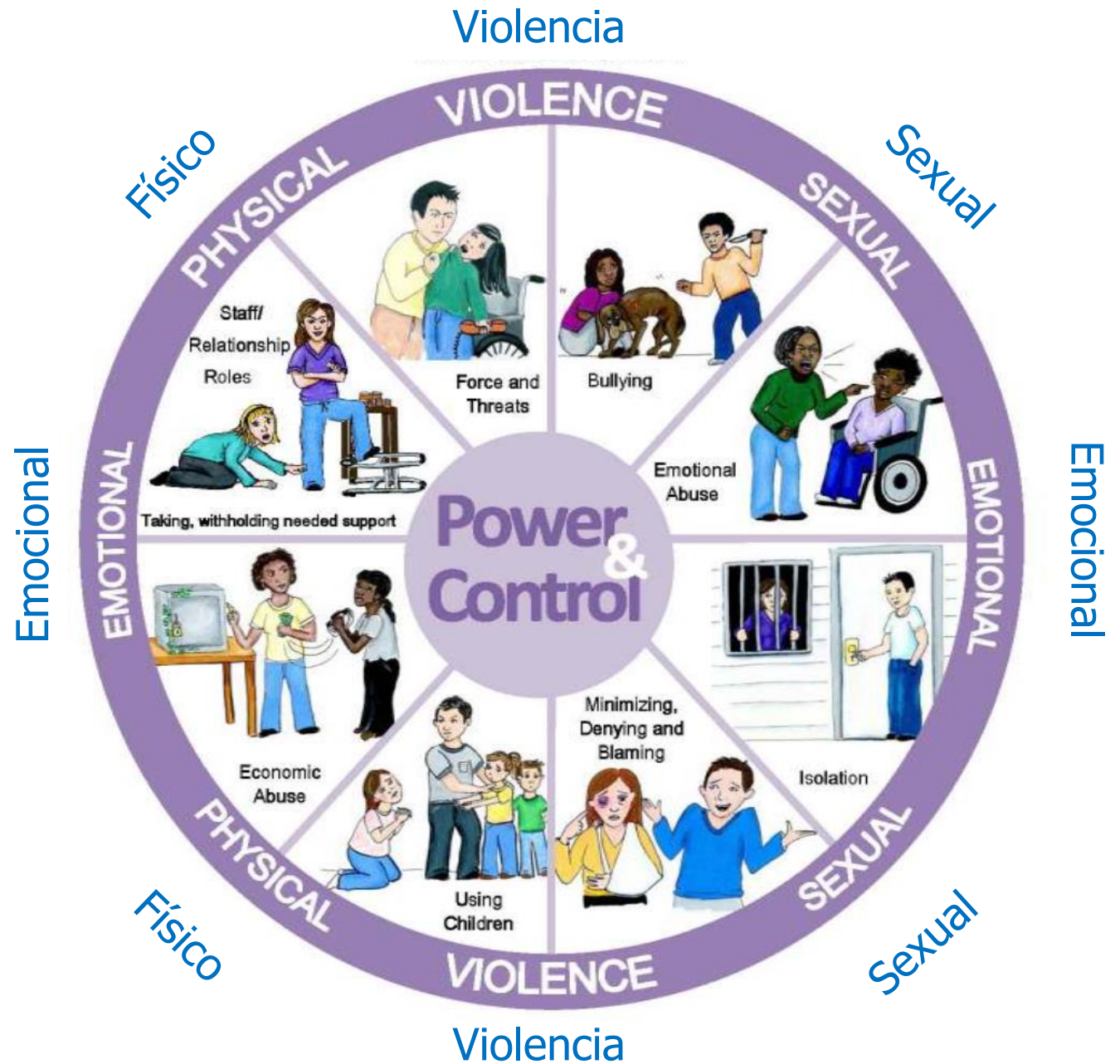
La mayoría de los reportes en el año fiscal 2021 fueron por Explotación Económica seguida por Auto-Abandono; Abuso Emocional; Negligencia Pasiva; Abuso Físico; Privación Voluntaria; Obstrucción de la Libertad Personal; y Abuso Sexual.



<https://ilaging.illinois.gov/protectionadvocacy/aps-statistics.html>

Círculo del dominio y control

Power and Control Wheel
by Project Peer, 2011



El Impacto de la Violencia Doméstica

¿Creen que los sobrevivientes con discapacidades tienen acceso a servicios para víctimas de violencia doméstica?

Por favor, respondan en el "chat":

- No**, no acceden los servicios para víctimas de la violencia doméstica
- Casi nunca**, solo acceden los servicios en raras ocasiones
- Sí**, acceden los servicios
- No estoy seguro**

Dicotomía

Personas Atendidas



Prevalencia Alta



Barreras de Acceso

- Para personas con discapacidades y personas sordas
 - La víctima no reconoce que lo que le pasó fue abuso.
 - La gente no se da cuenta de que el abuso del cuidador es violencia doméstica.
 - La gente a menudo no le cree a la víctima cuando denuncia el abusador.
 - Falta de accesibilidad o adaptaciones



¿Qué es un trauma? - 1

“El trauma es el resultado de un **evento**, una serie de eventos o un conjunto de circunstancias que un individuo **experimenta** como daño o amenaza física o emocional y que tiene **efectos adversos** duraderos en el funcionamiento y el bienestar físico, social, o emocional del individuo.”

Substance Abuse and Mental Health Services Administration
(SAMHSA), 2014

[La Administración de Salud Mental y Abuso de Sustancias](#)

¿Qué es un trauma? - 2

- Una reacción emocional a un evento perturbador. Cada persona reacciona de manera diferente.
- Ocurre cuando un evento supera la capacidad de afrontarlo.
- El trauma puede ocurrir con un gran incidente, una acumulación de eventos más pequeños o una combinación de eventos.
- El trauma puede tener efectos duraderos en el bienestar de una persona. Cuanto más temprano en la vida se experimenta el trauma, más duraderas son las consecuencias.

Trauma y Personas con Discapacidades

- Trauma es extenso
- Muchas personas con discapacidades han experimentado toda una vida llena de traumas, incluyendo
 - La gente tratando de arreglarlos
 - La gente burlándose de ellos
 - La gente les quiten las opciones o les niegan oportunidad de usar su voz
 - Una vida de invalidación (sentirse ignorado, excluido, rechazado)

Los Efectos del Trauma

- Falta del sentido de seguridad
- Sentirse desconectado de los demás (y tal vez de uno mismo)
- Sentirse impotente
- Sentirse pena por las muchas pérdidas sufridas

**¿Dónde están
las soluciones?**



Un enfoque informado en trauma es esencial

Tres elementos clave:

- 1) Darse cuenta de la prevalencia del trauma
- 2) Reconocer cómo el trauma afecta a todas las personas dentro del programa, organización o sistema, incluida su fuerza laboral; y
- 3) Poner en práctica este conocimiento

Los sobrevivientes de violencia necesitan saber

- ¿Estaré seguro contigo?
- ¿Me dirás la verdad y serás honesto conmigo?
- ¿Me ofrecerás opciones o me dirás qué hacer?

Cómo responder a las divulgaciones- 1

HACER:

Asegurar la privacidad

Escuchar sin interrupción

Explicar las opciones

Apoyar sus elecciones

Garantizar su seguridad

NO HACER:

Dudar

Culpar

Juzgar

Castigar

Cómo responder a las divulgaciones- 2

Responder:

Me da pena que esto te haya sucedido. Gracias por confiar en mi.
Yo te creo.

Apoyar:

¿Cómo te puedo ayudar? ¿Qué necesitas ahora mismo?

Obligación de Informar – la Respuesta del Sistema

- En Illinois, la ley requiere que ciertas personas le informen a alguien sobre el abuso físico, abuso sexual, negligencia u otro maltrato de un adulto con una discapacidad o un adulto mayor.
- OIG – Oficina del Inspector General
- APS – Servicios de Protección para Adultos
- IDPH – Departamento de Salud Público de Illinois
- Sistema de Justicia Penal

Servicios para Víctimas de la Violencia Doméstica

Programas de la Coalición de Illinois contra la Violencia Doméstica

- Abogacía
- Consejería
- Albergue de emergencia

Todos los servicios son gratis y confidenciales

Línea de Atención Inmediata para Violencia Doméstica en Illinois:

1-877-863-6338

<https://www.ilcadv.org/>

“La gente necesita tomarse el tiempo para escuchar, para estar ahí. No es algo que tome solo unos minutos sino que se necesita mucho tiempo para hablar de lo que pasó. La gente debería escucharte y dejarte hablar y no interrumpir o detenerte o hacerte muchas preguntas”.

~ testimonio de una persona con discapacidad,
víctima de la violencia doméstica

Sanación es posible

- Las personas son resilientes y pueden recuperarse, incluso de un trauma severo si tienen apoyo.
- El sobreviviente es el experto en cómo se siente.
- Es difícil renunciar a un comportamiento que los mantuvo seguro en el pasado.
- Pregúntele a la persona qué puede hacer para que se sienta más cómodo y cómo puede ayudarlo mejor.
- Para sanar, la persona necesita: la seguridad, empoderamiento y conexión con los demás

**“No intervention that takes power away from the survivor
can possibly foster his or her recovery.”**

**“Ninguna intervención que le quite el poder al sobreviviente
puede fomentar su recuperación”.**

~ Judith Lewis Herman

Envision Illinois: Imaginar Illinois

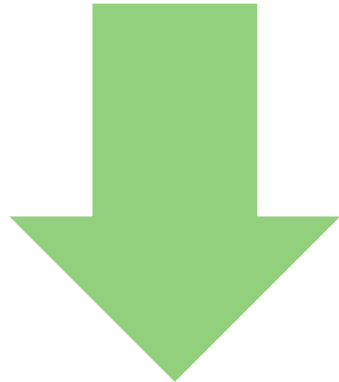
Uniendo los Servicios para Los con Discapacidades y los
Programas de Violencia Doméstica

Nuestro objetivo es . . .

**Aumentar las
Personas Atendidas**



Reducir la Prevalencia



Sobre ENVISION ILLINOIS



Envision/Imaginar Illinois es un proyecto colaborativo al nivel estatal... [Envision Illinois](#)
la violencia doméstica contra personas con discapacidades y personas sordas con el fin de transformar el sistema de servicios, para que los sobrevivientes puedan tener igualdad de acceso a la curación, la seguridad y la justicia.

- Financiado inicialmente en 2013 por el Departamento de Justicia, Oficina de Violencia Contra la Mujer (OVW)
- Área de Enfoque: La violencia doméstica contra las personas con discapacidades y las personas sordas
- Zona de Enfoque: Todo el estado de Illinois



Organizaciones Asociadas con Envision Illinois

- El Departamento de Servicios Humanos de Illinois (IDHS)
- El Departamento de Envejecimiento de Illinois (IDoA)
- La Coalición de Illinois Contra la Violencia Doméstica (ICADV)
- El Red de Centros para la Vida Independiente de Illinois (INCIL)
- La Alianza de Abogacía Propia en Illinois (“La Alianza”)
- Blue Tower Solutions, Inc.
- El Programa del Consejo Coordinador de Violencia Familiar en Illinois (IFVCC) bajo la Autoridad de Información de Justicia Penal de Illinois (ICJIA)

Rincón de Recursos




ILLINOIS COALITION
AGAINST DOMESTIC VIOLENCE

(877) 863-6338
Línea directa de violencia doméstica de Illinois

(800) 799-7233
Línea directa nacional de violencia doméstica
La Línea Nacional sobre Violencia Doméstica
TTY (800) 787-3224

ESCAPE RÁPIDO

Imaginar Illinois



Envision Illinois

<https://www.ilcadv.org/envision-illinois/?type=14>

Puede buscar por tipo de recurso

Estudios de casos y escenarios	Hojas informativas y folletos
Materiales de entrenamiento	Reseñas de recursos y enlaces
Dramatizaciones y actividades	Ejemplos de formularios y plantillas
Ejemplos de políticas	Seminarios web
Conjunto de Instrumentos sobre la Notificación Obligatoria	

Busca el tema sobre el que quiere aprender

- **Ejemplo: Planificación de la seguridad**
- **Enlace para el Rincón de Recursos**

<https://www.ilcadv.org/envision-illinois/?type=14>

La colaboración es el camino hacia la seguridad, la justicia y la sanación



**Su apoyo puede marcar la diferencia
para un sobreviviente de violencia**



Para más información, pónganse en contacto con:

Linda Sandman

lsandman.msw@gmail.com

Jessena Williams

Jessena.Williams@Illinois.gov

Preguntas? Comentarios?